

# Gjør det selv!

## Takrenner i plast

### ■ Viktig å tenke på

- Mål takets overflate (lengde x bredde), slik at du får rett dimensjon på hengerenne og fallrør.
- Avstanden mellom krokene skal være maks 60 cm.
- Ved bytte fra plate til plasthengerenner brukes "renneholdere for eldre krok" dersom kroken skal sitte igjen.

### ■ Dette behøver du





- Fintannet sag
- Skrutrekker eller elektrisk skrutrekker
- Snøre
- Rennekroksbøyer
- Lim til takrenne
- Målebånd

### ■ Beregning av dimensjon

Det er takoverflatens størrelse og plasseringen av fallrøret som bestemmer størrelsen på hengerennen og fallrøret. Beregn først takoverflaten  $A \times B$ , og bestem plasseringen av fallrørene. Se deretter i nedenstående tabell, der du finner rett størrelse. Hengerenner finnes i dimensjonene 100 og 125 mm. Fallrørene finnes i dimensjonene 75 og 90 mm.



**Maksimal takflate som hengerenner og fallrør kan avvannes.**

Fallrørets plassering	Hengerenne		Fallrør	
	100 mm	125 mm	75 mm	90 mm
	Størrelse på takoverflaten i m <sup>2</sup>			
	150	230	200	340
	100	160	170	270
	60	120	150	230

# Gjør det selv!



## Produkter du behøver

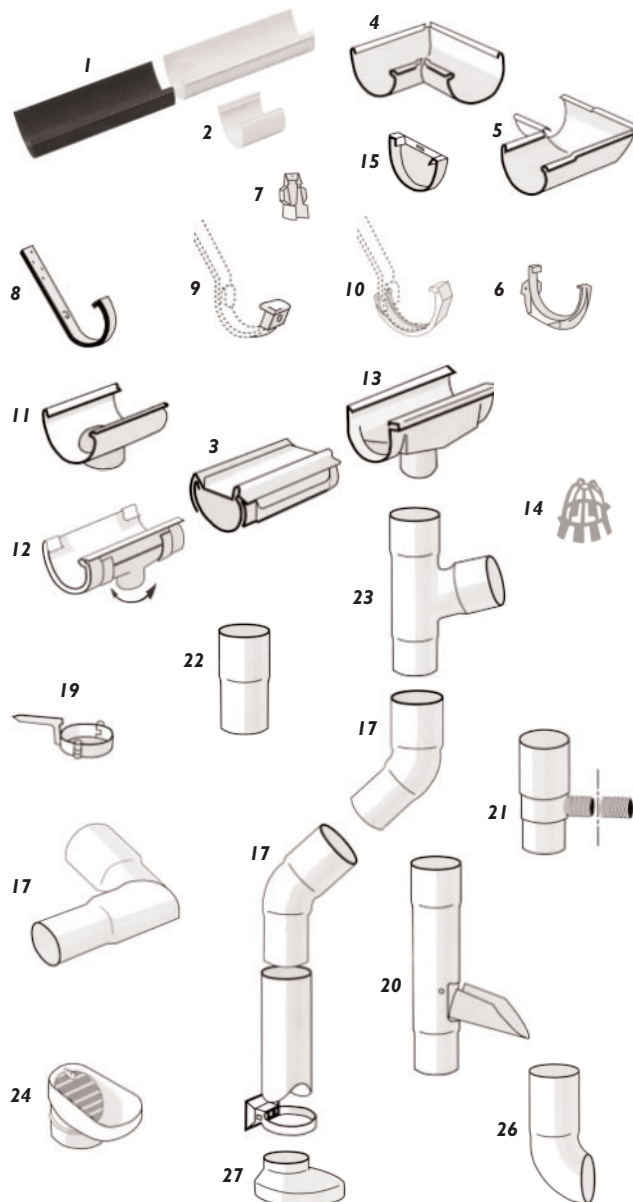
1 Takrenne	2 m, 3 m, 4 m og 6 m.
2 Skjøtestykke	For skjøting av to takrenner
3 Ekspansjonsstykke	Monteres på takrennen når avstanden mellom fallrørene er mer enn 18 m eller når det er mer enn 8 m mellom to rennevinkler.
4 Rennevinkel IH	90°. Innvendig hjørne.
5 Rennevinkel UH	90°. Utvendig hjørne.
6 Konsollkrok*	Monteres på loddrett takfotbrett.
7 Kile for konsollkrok*	18° eller 27°. Ved montering av konsollkrok på skrått takfotbrett.
8 Rennekrok	160 mm* Skaftlengde 160 mm. Bøyes og monteres under takdekkingen.
9 Renneholdere for eldre krok	Monteres på eksisterende krok ved bytte av takrenne. Passer på de fleste kroktyper.
10 Dekkebøyle for eldre krok	Monteres på eksisterende krok ved bytte av takrenne. Passer på de fleste kroktyper.
11 Tappestykke	Monteres ved overgang til fallrør.
12 Tappestykke, justerbart	Monteres ved overgang til fallrør. Tappestykke med justerbar vinkel.
13 Ekspansjonstappestykke	Monteres når rennens lengde overstiger 15 m mellom fallrørene, samt når rennen går rundt hele huset.
14 Løvfanger	Monteres i tappestykket
15 Rennegavel	Passer til begge sider på takrennen
16 Fallrør 2 m og 3 m.	Monteringslengde maks 3 m.
17 Rørbøy	Monteres mellom tappestykke og fallrør.
18 Rørfesteklammer	Passer alle vegger. Skrue og plugg følger med. 2 klammer/forpakning
19 Rørfesteklammer mur	Klammer med stift.
20 Vannavledere	For oppsamling av vann i tønne.
21 Nivåavløp for tønne	For oppsamling av vann i tønne. Passer 75 mm rør.
22 Koblingsrør	Brukes når to rør skal skjøtes eller på fallrør når rørbøyer ikke brukes.
20 Vannavledere	Brukes når to rør skal skjøtes eller på fallrør når rørbøyer ikke brukes.
23 Grenrør	45°, 60° eller 75°.
24 Rensetrakt - standard	For plassering på fallrør eller markavløpsrør. Tilbehør: Muffer for ulike dimensjoner.
25 Rensetrakt - løvis	For plassering på fallrør eller markavløpsrør. Tilbehør: Muffer for ulike dimensjoner.
26 Utkaster	Brukes når fallrøret ikke kobles til markavløp
27 Brønnflens	110 mm eller 130 mm. For tilkobling til markavløp
* Krok monteres med maks 600 mm innbyrdes avstand	

# Gjør det selv!

## Ekspansjon

Som de fleste materialer ekspanderer plast ved temperaturvariasjoner. På hus med lange sammenhengende takrenner skal du ta hensyn til det ved å bruke ekspansjonstappestykke og/eller ekspansjonsstykke.

	Ekspansjonstappestykke	Ekspansjonsstykke
<b>Hellende tak</b>	 På hus der takrennens lengde mellom fallrørene er 15 m eller mer, brukes ekspansjonstappestykke.	 Er avstanden mellom fallrørene 18 m eller mer, monteres et ekspansjonsstykke mellom fallrørene.
<b>Flate tak</b>	På hus med takrenner rundt om taket skal du montere ekspansjonstappestykke ved alle nedløp	Er avstanden mellom to rennevinkler mer enn 8 m, brukes ekspansjonsstykke.



# Gjør det selv!

## ■ Gjør det slik

Hengerennen kan monteres på to måter:

- med rennekrok eller
- med konsollkrok

Rennekrok brukes oftest ved nyproduksjon og forutsetter at du greier å få montert den fast. Konsollkrok brukes ved montering av hengerenner på vindskien.

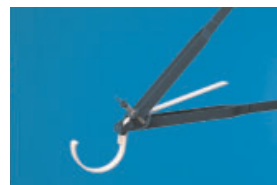
### I.A. Rennekrok

Hengerennen monteres med fall. Bøyningspunkter merkes av på rennekrokene som bilden viser, og forskyves 2-3 mm for hver krok.



Merk bøyningspunkter.

Rennekrokene bøyes slik at rennens fremkant kommer 10 mm lengre enn bakkanten. De to ytterste rennekrokene monteres 15 cm fra vindskiene. Spenn et snøre i rennekrokens fremkant. Monter de øvrige rennekrokene med maks 60 cm mellomrom.



Bøying av rennekroker.



Monter rennekrokene.

### I.B. Konsollkrok

De to ytterste rennekrokene monteres 15 cm fra vindskiene. Spenn et snøre i krokens fremkant. Monter de øvrige konsollkrokene med maks 60 cm mellomrom. Krokene monteres med skrue med buet hode. Plastmøkkilen monteres i kombinasjon med konsollkrok når takfoten er vinklet, 18 eller 27 grader.



Montering av rennekroker.



Montering av rennekroker.

## 2. Gavle

Legg en 5 mm bred limstreng på gavlens limflate. Monter straks gavlen på rennen.



Lim gavlen.

# Gjør det selv!

Hekt fast gavlen i takrennens bakkant, og trykk den opp i rennens kant.



### 3. Montering av takrenne

Ved monteringen av takrenne skal det være 25 mm mellomrom mellom gavl og vindski, med tanke på rennens lengdeutvidelse. Monteres rennen en meget varm dag, holder det med 5 mm mellomrom. Takrenner beveger seg med temperaturvariasjonene. Derfor skal takrennen alltid kunne skli fritt i rennekrokene. Avstanden mellom rennekrok og rennens ende bør være minst 9 cm.



### 4.A. Tappestykke

Monter tappestykket på ønsket plass på takrennen, og tegn hullets diameter som fremgår av bildene.



Sag ut hullet med en fintannet sag, og jevn til med en fil.



Legg først to tverrgående limstrenger ca. 10 cm inn fra hver side. Deretter to langsgående limstrenger på hver side av hullet. Limstrengene skal være 5 mm brede.



# Gjør det selv!

Hekt fast tappestykket i rennens bakkant, og vri på tappestykket, slik at det klemmer seg fast i rennens vulst. Press deretter tappestykket mot rennen, slik at det slutter tett mot rennen. Tørk bort overflødig lim.



Montering av tappestykke.

## 4.B. Ekspansjonstappestykke

Når rennens lengde er mer enn 15 m mellom fallrørene, og når rennen går rundt hele huset, brukes ekspansjonstappestykke. Før inn takrennene i ekspansjonstappestykke til det temperaturmerket som tilsvarer lufttemperaturen. Se medfølgende monteringsanvisning.



Ekspansjonstappestykke.

**OBS!** Ekspansjonstappestykket monteres kant i kant mellom to kroker. Midt mellom to ekspansjonstappestykker monteres et låsestykke. To låsestykker medfølger hvert ekspansjonstappestykke.



Låsestykke.

## Ekspansjonsstykke

Ekspansjonstappestykket brukes dersom avstanden mellom fallrørene er mer enn 18 m, likeså om det er mer enn 8 m mellom to rennevinkler. Monteringsanvisning følger med.



Ekspansjonsstykke.

Takrenner beveger seg med temperaturvariasjonene. Derfor skal takrennen alltid kunne skli fritt i rennekrokene. Avstanden mellom rennekrok og rennens ende bør være minst 9 cm.



Mål avstand.

## 5. Skjøtestykke

Når to hengerenner skjøtes, skyves de helt sammen. På skjøtestykket legges fire tverrgående limstrenger. De ytterste strengene plasseres ca. 10 cm fra ytterkanten. Limstrengens bredde 5 mm.



Lim skjøtestykket.

# Gjør det selv!

Hekt straks fast skjøtestykkets bakkant på takrennen, og vri skjøtestykket, slik at fremkanten klemmes fast i rennens vulst. Deretter trykkes skjøtestykket oppover, slik at det slutter helt tett mot takrennene. Tørk bort overflødig lim.



Monter skjøtestykke.

## 6. Rennevinkel

Legg to tverrgående limstrenger på den ene halvdel av rennevinkelen. Monter deretter takrennen, slik at den skyves helt inntil rennevinklens stoppkant. Limstrengens bredde 5 mm.



Rennevinkel.

Monter rennen i rennekrokene. Legg deretter to tverrgående limstrenger på rennevinklens andre halvdel, og klem fast den andre rennen i rennekroker og rennevinkel. Press sammen detaljene, og tørk bort overflødig lim.



7.

## 7. Fallrør

Mellom to rørbøyer skal det alltid være en bit fallrør, og dens lengde bestemmes av takutspringet. OBS! Lim ikke rørbøyer eller rørskjøter. Ved takutspringet (60 cm) limes den øverste rørbøyen fast i tappestykket. Trengs det lengre rør enn 3 m, skjøtes rørene med koblingsrør.



Montering av fallrør.

Skrue fast rørfesteklammerets sokler i veggen. Største tillatte avstand mellom klammerne er 2 m. Det øvre klammeret skal klemme fast røret. Det nedre klammeret må ikke klemme omkring røret. Skrue, plugg og monteringsanvisninger følger med.



Montering av rørfeste.

# Gjør det selv!

## 8.A. Utkaster

Finnes det ikke markavløp, bruke en utkaster som limes fast på røret.



## 8.B. Rensetrakt

Rensetrakt tilkobles til eksisterende markavløpsrør. Tilkoblingsmuffer av ulike dimensjoner finnes som tilbehør.



## 9. Nivåavløp for tønne

Tilførselen av vann stopper når tønne er full. Deretter ledes vannet automatisk ned i fallrøret.



En informasjonsbrosjyre fra

[www.coop.no](http://www.coop.no)